

Les stades de développement de l'enfant



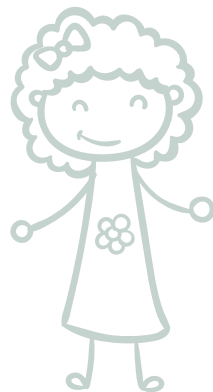
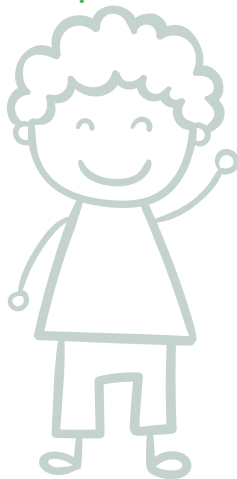
Proposer des **activités adaptées au stade de développement de l'enfant** fait partie de l'**attitude bienveillante** des animateurs, comme on a pu le découvrir durant notre deuxième rencontre.

En effet, on a pu y découvrir que *la bienveillance, c'est un ensemble de comportements et d'attitudes qui prennent en compte la phase de développement du jeune. L'animateur s'adapte alors à ses besoins divers (psychologiques, physiologiques ...) en ayant pour objectif de lui permettre un développement harmonieux.*

Connaître les stades de développement de l'enfant, c'est aussi pouvoir comprendre certaines de leurs réflexions, leurs centres d'intérêt, leurs attitudes et comportements. Cela aide à ne pas être (trop) pris de cours quand il y aura des questions.

Dans les pages suivantes, tu découvriras, de manière synthétique, (par tranche d'âge) de ce qu'on peut attendre et demander à des enfants.

Une version plus complète (ainsi que d'autres ressources très très très intéressantes) se trouve sur le site www.ecocracs.be/wordpress/formation_pave



De 4 à 6 ans...

Développement cognitif

Parle de façon correcte. Commence à compter mais n'a pas la notion de nombre ni de quantité. Peut reconnaître les couleurs, peut copier des formes simples. Reconnaît ce qu'il mange. Pose beaucoup de questions et est capable de répondre aux questions de son entourage. Demande la signification des mots nouveaux ou abstraits. Fragilité de l'attention et est accaparé par les stimulations extérieures. Peut confondre réalité et fiction, âge du merveilleux et de l'affabulation. Reconnaît les notions d'espace et de temps, commence à distinguer hier et demain et distingue les parties de la journée (le temps).

Développement psychomoteur

Motricité globale : bondit, saute sur un pied, se balance, saute à la corde. Peut faire un parcours d'obstacles. Peut attraper et lancer un ballon. Descend un escalier normalement. Peut rester immobile.
Motricité fine : devient capable de gestes précis et adaptés, peut frapper sur un clou, couper avec des ciseaux des formes simples. Écrit son nom. Colorie sans dépasser les contours. Ouvre la majorité des emballages.

Développement social

Est sociable et bavard. Manifeste de l'intérêt pour l'activité des adultes. Préfère les jeux de rivalité aux jeux d'équipe mais peut apprécier le jeu coopératif (souvent besoin d'un adulte pour arbitrer). Commence à se comparer avec les autres. Montre un désir d'exceller, peut se vanter. Invente des jeux et peut changer les règles. Fait preuve de beaucoup d'imagination dans ses jeux. Négocie, argumente quand il demande quelque chose. Démontre de la confiance en soi. Peut afficher des comportements plus négatifs, défiants et indépendants.

Développement affectif

Prend conscience de la différence anatomique des sexes et y porte intérêt. Tente de plaire aux parents. Aime faire des jeux de rôle avec d'autres enfants. Se voit comme une personne à part entière impliquant le corps, la cognition et les émotions. Fait preuve d'auto-critique, est capable de reconnaître ses torts.

En pleine...

Sait se servir d'un couteau, mais a encore besoin d'aide pour les aliments résistants. Peut nécessiter de l'aide pour s'essuyer correctement. Sait mettre sa veste, met et attache ses chaussures (velcro), commence à faire et défaire ses lacets.

Sait ranger les jouets avec supervision.

Respecte le tour de chacun dans les jeux, aime les jeux symboliques, où il faut « faire semblant ».

De 6 à 8 ans...

Développement cognitif

Ne comprends pas vraiment la plaisanterie (second degré). Pose souvent des questions, de manière répétée. Pose des questions sur des notions abstraites (existence de Dieu, mort...). Est capable de classification logique. Les dessins sont de plus en plus riches en détails et l'espace est mieux structuré. Peut raconter des histoires en se basant sur un dessin ou une image. Comprend la notion du temps et des saisons. Comprend et suit des consignes complexes avec peu ou sans avoir besoin de répétition.

Développement social

Aime faire partie d'un groupe, a de plus en plus d'intérêt pour socialiser avec les autres. Crée des liens d'amitié surtout avec les enfants du même sexe, ses amitiés reposent essentiellement sur la similarité (mêmes activités, mêmes goûts). Prend en compte le point de vue de l'autre. Peut résoudre des conflits sans l'intervention d'un adulte. Règle des conflits par la discussion. Fait preuve d'autocritique, démontre un plus grande indépendance, c'est le début de l'estime de soi. Coopère dans un jeu ou une tâche. N'aime pas perdre dans une compétition. Comprend de mieux en mieux les règles et donc les respectent mieux.

Développement psychomoteur

Fait des gestes de plus en plus précis : coupe des formes complexes en suivant les lignes de contours, dessine en proportion des personnes, des maisons et des arbres avec plus de détails. Écrit son nom au complet, des lettres, des mots, des phrases courtes et des chiffres (parfois à l'envers). Manipule des petits objets avec de plus en plus de facilité.

Développement affectif

Commence à se voir comme un individu indépendant des parents. Fait preuve progressivement de moins d'égoïsme. Est capable d'expliquer ce qu'il pense de lui-même. C'est une période critique de la création de l'estime de soi.

En pleine...

Fait des boucles à ses chaussures, commence à sélectionner ses habits de façon adéquate (quand vous sortez dehors). Traverse la rue de façon sécuritaire.

De 8 à 10 ans...

Développement cognitif

Essaie de formuler des critiques et des analyses. Les activités créatrices ne l'attirent plus. Les dessins sont réalistes. A besoin d'aventure et de découvrir le Monde. L'attention peut être soutenue. Bonne maîtrise des différentes opérations mentales (classification, déduction). Apprécie beaucoup les devinettes et les jeux de mots. Développe un langage écrit qui lui sert bien comme outils de communication.

Développement social

A besoin de justice, d'initiative et d'indépendance relative. Revendiquent une certaine autonomie mais ont besoin que l'adulte fixe des objectifs à leurs activités. A une notion de droit et de devoir. Il y a équilibre entre les intérêts à l'intérieur et l'extérieur de la famille. Les amitiés sont durables, âges des grandes amitiés. Début de la ségrégation filles/garçons : ils ne sont pas ensemble mais ils s'observent. Désir de compétition. Grande sensibilité à sa propre apparence et sensibilité au jugement des pairs. Exprime des préférences marquées pour des activités et des camarades. Est influencé par ses pairs pour déterminer ce qui est important. Peut aider à résoudre des conflits qui impliquent ses amis, comprend le point de vue de l'autre.

Développement psychomoteur

La coordination des mouvements est en fin d'acquisition. L'équilibre s'assure. Accède à une image corporelle précise. Peut rester immobile volontairement pendant un assez long moment. Maîtrise l'écriture cursive. Crée des projets de bricolage en utilisant des outils comme une agrafeuse, de la colle, des ciseaux, une aiguille, etc. Fait des dessins complexes.

Développement affectif

Ne joue quasiment qu'avec des enfants du même âge. Sens global de l'estime de soi.

En plaine...

Peut préparer des repas simple (cuisine), peut mettre la table, lave la vaisselle. Peut prendre soin d'un animal. Fait des petites réparations avec les outils adaptés.

De 10 à 12 ans...

Développement cognitif

Maîtrise complète de l'inclusion logique. Maîtrise des mécanismes d'inhibition qui permettent le blocage de l'information non pertinente : capable de jouer à un jeu complexe, où il faut trier l'information.

Développement social

- Admire des personnes célèbres.
- Les amitiés reposent désormais sur une connaissance plus intime de l'autre, qui peut être différent ou complémentaire, même si les similitudes sont encore recherchées.
- Sens argumenté de la justice : dénonce la tricherie, le mensonge.

Développement psychomoteur

Augmente sa force musculaire (il la met en œuvre dans le sport ou les bagarres). Augmente son endurance.

Développement affectif

- Période de latence.

En pleine...

Peut préparer des repas simple (cuisine), peut mettre la table, lave la vaisselle. Peut prendre soin d'un animal. Fait des petites réparations avec les outils adaptés.

De 12 à 14 ans...

Développement cognitif

Développe son esprit critique. La pensée de détache du concret : le réel devient un cas particulier de tous les possibles. Possibilités de faire des déductions à partir d'hypothèses.

Augmente ses capacités d'attention et de mémorisation.

Développement social

A des comportements qui oscillent entre l'agitation dispersée, la turbulence, l'impulsivité, et l'apathie, le ralentissement des activités. Enthousiasme et dépression. Passe par une période de négativisme et d'obstruction. Fuite dans la rêverie et l'imaginaire. Est hostile au conformisme et aux valeurs traditionnelles. S'éloigne des valeurs familiales. Intériorise les règles et s'interroge sur leur signification et leur bien-fondé : remise en question possible.

Se préoccupe de la normalité et de la justice. Il cherche l'ami, le confident, le petit groupe. Cherche des possibilités d'affirmation. A envie de conquêtes techniques.

Développement psychomoteur

L'instabilité du fonctionnement organique se traduit par des troubles de l'appétit, des insomnies...

Augmente ses besoins de sommeil. La crise de la croissance modifie le schéma corporel, ce qui induit un comportement moteur maladroit (petits signes d'incoordination, attitude « gauche »...).

En parallèle, développe davantage ses habilités de dessin et d'écriture et développe des aptitudes de motricités fine.

Développement affectif

Les manifestations agressives, s'il y en a, reflètent souvent une anxiété et/ou une souffrance, et non un rejet des autres.

La construction de l'identité est inséparable de la reconnaissance de soi par autrui.

Mise en scène de son identité en construction sur les réseaux sociaux.

En pleine...

Prépare des repas complet. Dans le « soin de soi » : démontre un intérêt pour son apparence. Prend plus de temps pour accomplir ses soins corporels.

Dans les tâches quotidiennes : peut effectuer des travaux d'entretien légers.